

寧

壽

鑑

古

寧壽鑑古總目

卷一

鼎一 三十九器

卷二

鼎二 四十三器

卷三

尊一 三十六器

卷四

尊二 三十八器

卷五

尊三 四十器

卷六

壘七器

彝一十三器

舟七器

卷七

卣一十七器

瓶九器

卷八

壺一四十二器

卷九

壺二 四十八器

卷十

爵五器

筭四器

觚四十五器

卷十一

解一十一器

勺一器

卮六器

敦 四器

簋 三器

簋 三器

豆 六器

鋪 一器

卷十二

甗 二十器

鐙 三器

鬲 一十二器

鎮 一器

盂 七器

冰鑑 四器

匱 二十四器

卷十三

盤 五器

洗 一十五器

盂 一器

甄 七器

缶 一器

盥 三器

鏹斗 一器

奩 九器

罐 五器

白 一器

卷十四

鐘 五器

鐸 一器

鈴 二器

戚 一器

鏡 二器

戈 一器

弩機 一器

帳構 一器

杖頭 一器

鏃 六器

鳩車 一器

表座 六器

登足 一器

硯滴 三器

書鎮 三器

鑪 一十八器

卷十五

鑑一 四十八器

卷十六

鑑二 五十三器

寧壽鑑古卷一目録

鼎一

商

己癸鼎 有銘

父丁鼎 一 有銘

父丁鼎 二 有銘

父庚鼎 有銘

戊己鼎 有銘

父辛鼎 一 有銘

父辛鼎 二 有銘

父辛鼎三 有銘

亞虎父乙鼎 有銘

周

文王鼎一 有銘

文王鼎二 有銘

乙公鼎 有銘

唐叔鼎 有銘

康鼎 有銘

伯鼎一 有銘

伯鼎二 有銘

子鼎一 有銘

子鼎二 有銘

召父鼎 有銘

魯鼎 有銘

曼仲鼎 有銘

太保鼎 有銘

向鼎 有銘

亞鼎 有銘

舉鼎 有銘

寶鼎 有銘

樂司徒鼎 有銘

孟姬鼎 有銘

立戈鼎 有銘

乳鼎

雌鼎

饗饗鼎一

饗饗鼎二

饗饗鼎三

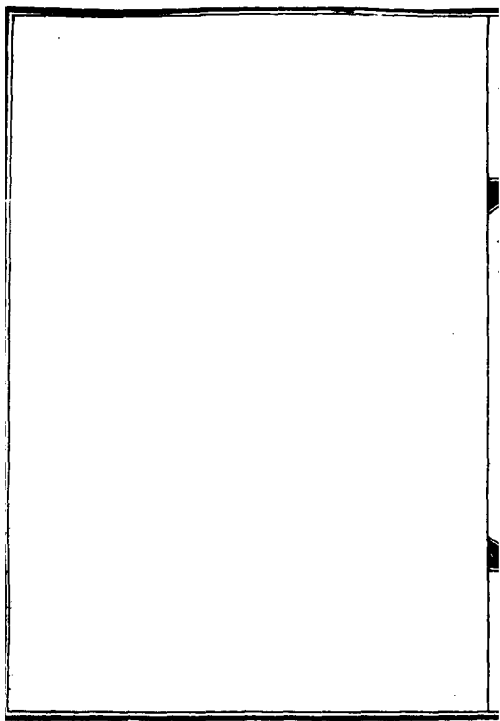
饗饗鼎四

饗饗鼎五

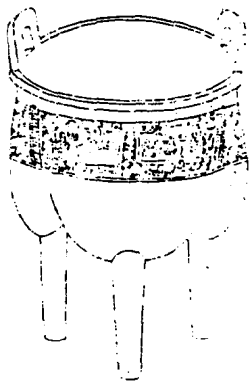
饗饗鼎六

饗饗鼎七

饗饗鼎八



商己癸鼎



寧壽鑑古

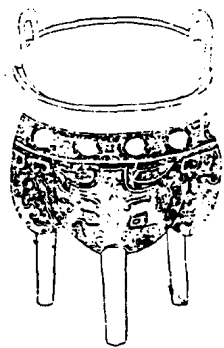
卷一
鼎

一



右高五寸一分深三寸一分耳高一寸一分闊
一寸四分口徑四寸九分腹圍一尺五寸五分
重六十兩

商父丁鼎一





子
形
堆
父
丁

右高六寸四分深三寸四分耳高一寸二分濶一寸六分口徑六寸三分腹圍一尺九寸重九十八兩銘文子字下作堆形爾雅堆印鼻而長尾虞書宗彛用虎堆蓋虎取其孝堆取其智黃伯思堆敷說曰智足以灼見俊心而知之故得忠臣嘉賓而饗之然後得盡其心而成禮此以堆銘鼎之意也

商父丁鼎二

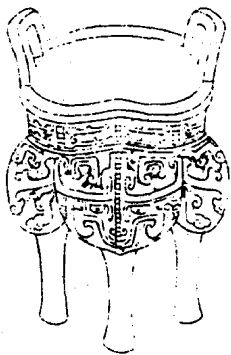




。父丁

右高四寸一分深一寸九分耳高一寸濶一寸
口徑四寸四分腹圍一尺三寸重二十四兩父
丁上一字不可識

商父庚鼎

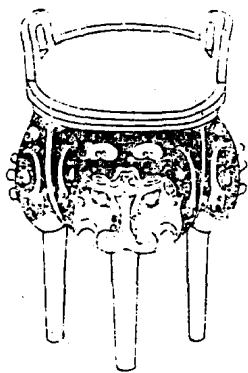


以承命

父庚室形于執干形

右高五寸二分深二寸六分耳高一寸二分濶一寸三分口徑四寸八分腹圍一尺五寸八分重五十兩銘于父庚下作屋室形內象手執干宋博古圖載商若癸鼎於亞形中作此文亞亦廟室執干者取象文舞也

商戊己鼎

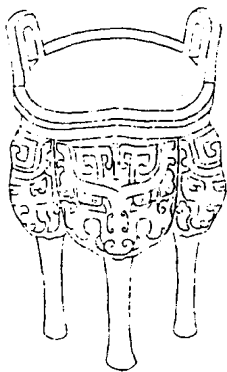


戊己

戊己

右高五寸五分深二寸九分耳高一寸二分濶一寸三分口徑五寸三分腹圍一尺七寸五分重六十八兩鑿金文曰戊己按商器多銘以十干亦有以兩干並銘者考古圖有己丁敦鐘鼎款識有父戊丁爵斯即其類也

商父辛鼎一

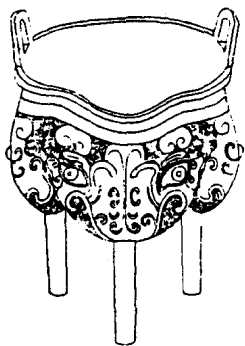


仲父辛

仲父辛

右高五寸六分深三寸一分耳高一寸三分濶
一寸五分口徑五寸五分腹圍一尺六寸七分
重六十八兩銘文父辛上有仲字考薛尚功鐘
鼎款識載商孟祖辛彝云孟言名或氏也此言
仲亦孟之例耳

商父辛鼎二

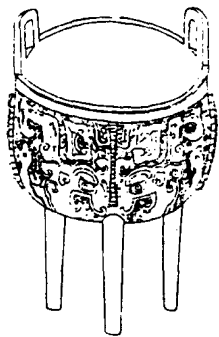


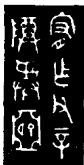


兕形父
中形
兕形 辛

右高五寸深二寸九分耳高一寸濶一寸二分
口径五寸二分腹圍一尺七寸二分重六十兩
鼎銘中者古文仲字也兕乃猛獸郭璞以為皮
充武備角昭文德古人製器尚象如此

商父辛鼎三





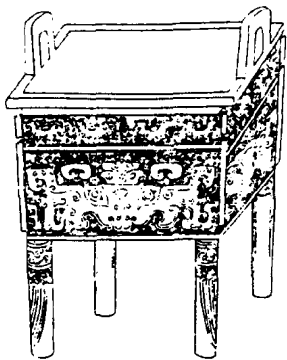
宥作父字

尊
吳
十
豆
形
強

右高五寸五分深三寸二分耳高一寸二分濶
一寸四分口徑五寸腹圍一尺五寸九分重四
十四兩薛尚功鐘鼎款識載伯暎彝銘曰右伯
暎作宥作寶尊彝謂伯暎為周人則宥非人名
可知案文子三皇五帝有勸戒之器命曰宥卮
又宥與侑通周禮王大食三侑皆令奏鐘鼓所

謂以樂侑食也則茲鼎之銘或取宗廟中侑食之義亞形中作弓矢形者舊說皆謂旌武功或其先人所嗜好子孫以志不忘云

商亞虎父乙鼎





中亞形
虎
乙父

右高八寸五分深四寸六分耳高一寸九分濶
二寸口縱六寸四分橫八寸二分腹縱五寸一
分橫七寸重一百九十二兩亞廟室也左傳杜
預注所謂宗廟中歲主石室者也王雱嘯堂集
古錄有商亞帝父丁鼎篆法與此相類享禮形
鹽亦作虎而司尊彝用虎以為追享盛明水之

器則席之取義或以此

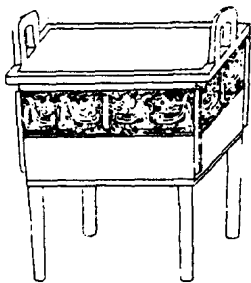
寧壽鑑古

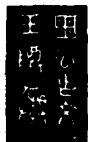
卷一

鼎

十一

周文王鼎一

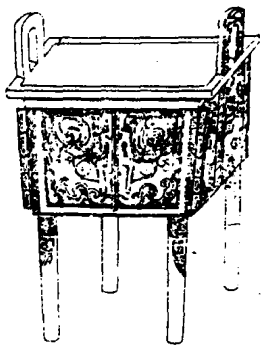




魯公作文
王尊 吳

右高四寸八分深二寸五分耳高一寸濶一寸
口縱三寸六分橫四寸六分腹縱三寸一分橫
四寸一分重三十一兩

周文王鼎二





魯公作文
王尊 吳

右高五寸八分深二寸九分耳高一寸五分濶
一寸五分口縱四寸一分橫五寸三分腹縱三
寸二分橫四寸四分重九十四兩金銀錯鼎之
飾也諸侯以白金天子以黃金魯以諸侯而祖
天子故其飾如此云

周乙公鼎

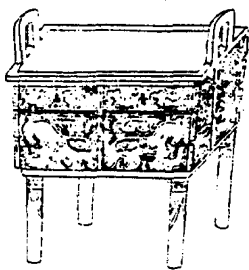


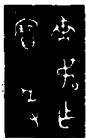


乙公作
萬壽
華鼎子
孫：永
寶用之

右高六寸五分深三寸八分耳高二寸一分濶
一寸九分口徑一尺二分腹圍二尺九寸五分
重二百一十六兩史記齊世家丁公之子乙公
是乙公乃太公之後而君於齊也此鼎較博古
錄所載乙公鼎增萬壽用之四字餘文悉同

周唐叔鼎





唐叔作
寶吳

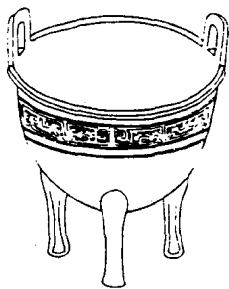
右高五寸二分深二寸八分耳高一寸二分濶
一寸四分口縱四寸七分橫六寸三分腹縱三
寸七分橫五寸四分重七十四兩周成王封太
叔於唐史記所謂唐封得嘉穀成王命以餽周
公作餽禾周公受禾嘉天子命作嘉禾是也傳
子變改國號曰晉稱唐叔知為叔虞無疑鼎銘

尊彝者多此銘寶彝言法度之器永為世寶可

卷一

一

周康鼎





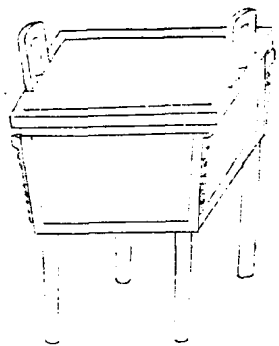
味三月初吉甲
 戌王在原宮艾
 伯內右康王命
 用治王家。女
 幽黃鑿羊康。
 指首敢對揚天
 子丕頌休用作
 朕不考暨伯齊
 等孫子孫其萬
 年永寶用錫耶

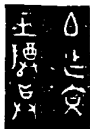
右高五寸五分深三寸六分耳高一寸二分濶
 一寸五分口徑七寸一分腹圍二尺一寸一分

重八十八兩銘云王在康宮者如考古圖宰辟
父敦銘王在辟宮邠敦王在周邵宮之類也艾
伯二字見啟敦又師僖敦銘有艾內右之文內
右與入右同義啟敦牧敦並云入右邠敦云毛
伯內門立中廷右說文內入也周禮天官職內
注云主入也嗣古文孝經治字見施宿石鼓文
注王家冑字見古文奇字女上一字不可辨幽
黃無据禮玉藻一命緼紱幽衡注幽同黝黑色
也衡佩玉之衡也此云幽黃或即元黃之義簋
草玉篇倅亦作簋康下一字無考釐伯二字見

釐鼎末綴鄭邢二字其義未詳

周伯鼎一





伯作文

王尊彝

右高五寸二分深二寸五分耳高一寸二分濶一寸四分口縱三寸七分橫四寸七分腹縱二寸八分橫四寸重七十二兩按周文鼎多有文曰公作文尊彝西清古鑑中載此文者二公為周列爵之稱此鼎曰伯似亦同例其曰作文王尊鼎者與博古圖所載魯公作文王尊彝之文

同例也

寧壽鑑古

卷一

鼎

十

周伯鼎二

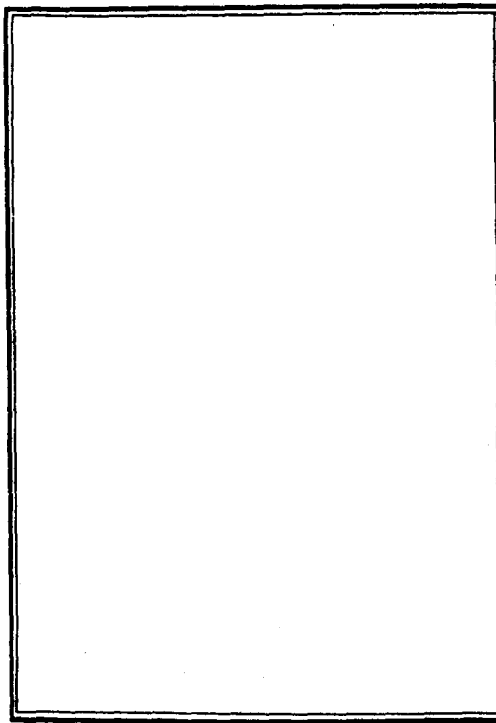




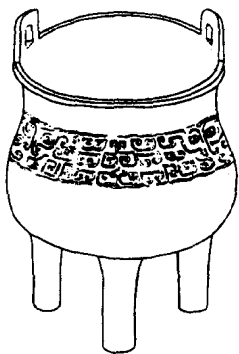
伯作寶
尊 吳

右高九寸一分深五寸耳高三寸八分濶二寸
八分口徑一尺二寸五分腹圍三尺五寸五分
重四百三十二兩金銀錯與鐘鼎款識所載伯
寶卣銘詞篆法相同當是一時物薛尚功於伯
鼎銘曰伯仲之次也案古有侯伯則伯為爵名
又方伯宗伯伯為官名且有伯宗伯州犁皆伯

益之後則伯又為姓未可驟指為伯仲也



周子鼎一

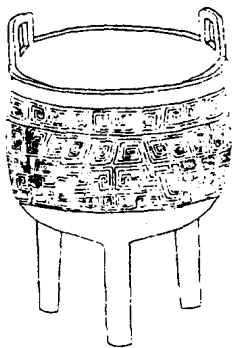




子
卅

右高四寸五分深二寸九分耳高一寸濶一寸
二分口徑四寸五分腹圍一尺四寸二分重三
十八兩

周子鼎二

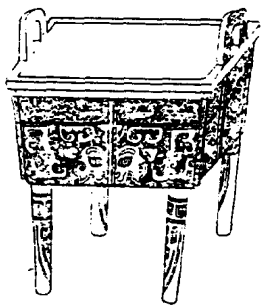


甲

三〇

右高五寸二分深三寸二分耳高一寸濶一寸
二分口徑四寸九分腹圍一尺五寸八分重三
十八兩子下一字漫漶

周召父鼎

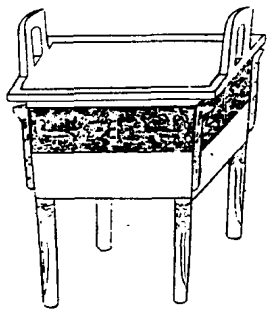




亞形
名父

右高五寸一分深二寸八分耳高一寸三分濶一寸四分口縱四寸四分橫五寸四分腹縱三寸六分橫四寸七分重六十四兩金錯銘文亞形中召甫二字甫即父字周有召父彛薛尚功鐘鼎款識云召父即召公奭也

周魯鼎



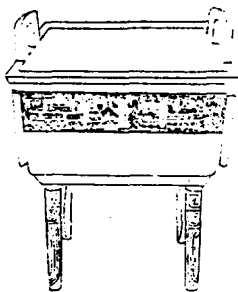


田公作

吳

右高五寸六分深三寸耳高一寸七分濶一寸四分口縱四寸五分橫五寸五分腹縱三寸六分橫四寸六分重七十兩

周曼仲鼎

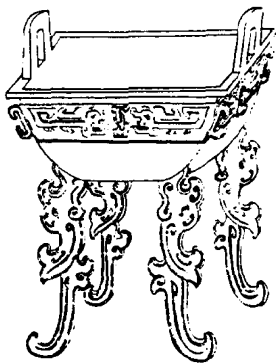




阜作陵仲
寶阜吳

右高五寸二分深二寸八分耳高一寸一分濶
一寸口縱三寸八分橫四寸八分腹縱三寸一
分橫四寸一分重四十二兩謹按西清古鑑載
周曼仲鼎文與此同惟阜字有缺筆此鼎文獨
全

周太保鼎



大八三〇六

虎作賈

太保

虎作賈
尊彝

右高六寸一分深二寸二分耳高一寸四分濶
一寸三分口縱四寸五分橫五寸五分腹縱三
寸三分橫四寸三分重七十四兩銘凡二太保
二字在腹太保侯字見撫古遺文江漢之詩曰

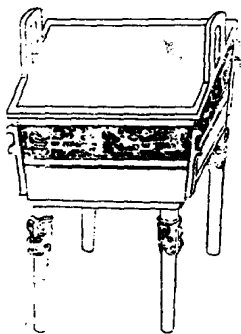
王命召虎來旬來宣文武受命召公維翰又曰
釐爾圭瓚秬鬯一卣告于文人錫山土田于周
受命自召祖命毛傳云召虎召穆公也召公太
保召康公也鄭箋云召康公名奭召虎之始祖
也宣王欲尊顯召虎使虎受山川土田之賜命
用其祖召康公受封之禮是鼎當是虎受賜因
作鼎以祭其始祖太保召公奭也

寧壽齋古

卷一

天

周向鼎





向作乃
專異
祈子孫

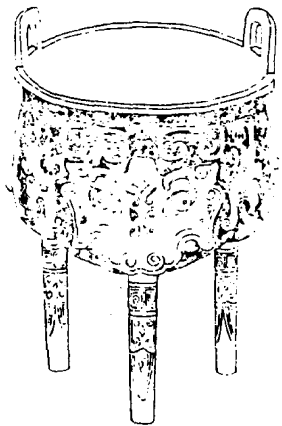
右高五寸六分深二寸八分耳高一寸三分濶一寸三分口縱四寸三分橫五寸四分腹縱三寸六分橫四寸五分重六十六兩向似作器者之名與韋鼎銘云韋作父丁彛析子孫同例舊說析子孫為貽厥子孫之意呂大臨考古圖則云析當作祈謂祈祝為子孫所有事也義亦可

通

通

通

周亞鼎

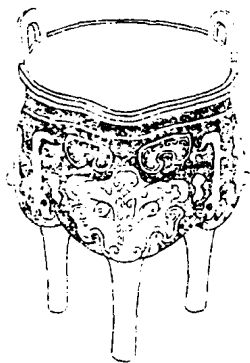




亞形 格上三矢
中 尊 蔡

右高五寸八分深三寸耳高一寸濶一寸三分
口徑五寸一分腹圍一尺六寸五分重五十兩

周舉鼎



寧壽鑑古

卷一

鼎

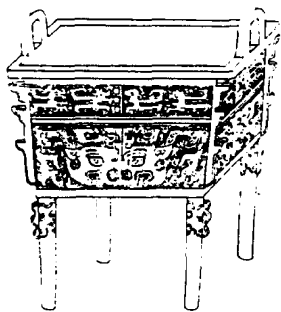
三



舉

右高五寸深三寸二分可高一寸一分濶一寸二分口徑五寸三分腹圍一尺五寸八分重五十八兩凡器之可舉者古皆謂之舉李公麟得古爵於壽陽銘曰已舉王价得古爵於洛銘曰丁舉父癸尊銘曰中舉此銘一字蓋與銘拱者同致敬之義

周寶鼎

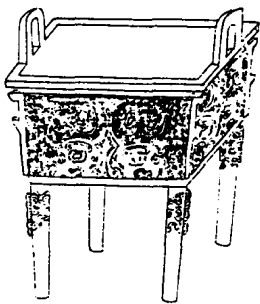


金匱
廣

寶尊

右高七寸深三寸八分耳高一寸六分濶一寸七分口縱五寸橫六寸五分腹縱四寸橫五寸五分重一百八兩金銀錯

周樂司徒鼎

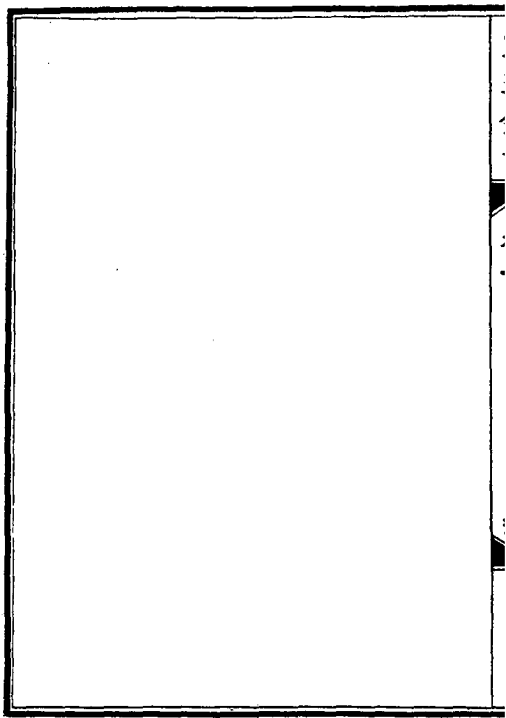




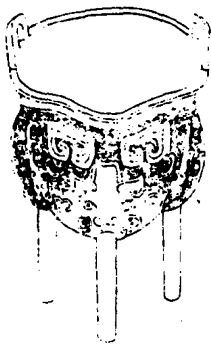
樂大司徒
子象之子
。作。。
其有壽子
孫永寶用

右高四寸九分深二寸六分耳高一寸一分濶
一寸三分口縱四寸一分橫五寸腹縱三寸四
分橫四寸三分重七十二兩銘文有漫漶處全
體與博古圖所載周樂司徒卣同按古器中一
銘兩用者如太師小子師望作鬯彝既用於敦

又用於簋單同作從彛既用於鼎又用於彛俱見鐘鼎款識



周孟姬鼎

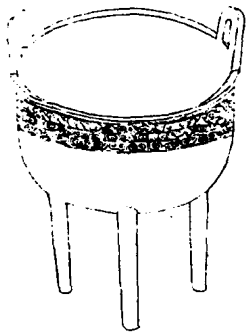


山
中

作五
姬

右高四寸七分深二寸四分耳高一寸濶一寸一分口徑四寸五分腹圍一尺三寸九分重三十四兩按鄭樵氏族畧云孟氏姬姓魯桓公子慶父之後也鐘鼎款識有叔姬簋季姬匜

周立戈鼎

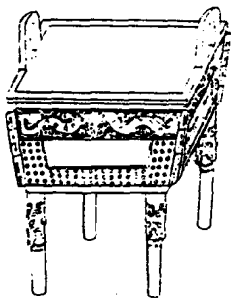


立戈
工
冊

立戈
形。冊

右高六寸四分深三寸四分耳高一寸五分濶
一寸七分口徑六寸六分腹圍一尺九寸三分
重六十兩案立戈橫戈王楚集韻並釋為子孫
字呂氏考古云大者為子小者為孫蓋欲世世
承之所以銘武功也

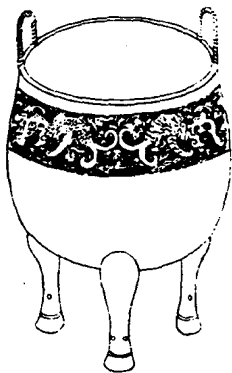
周乳鼎





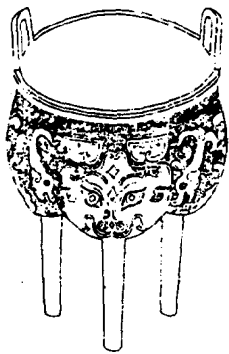
右高六寸四分深三寸耳高一寸二分濶一寸四分口縱四寸五分橫五寸四分腹縱三寸四分橫四寸四分重八十兩

周 雉 鼎



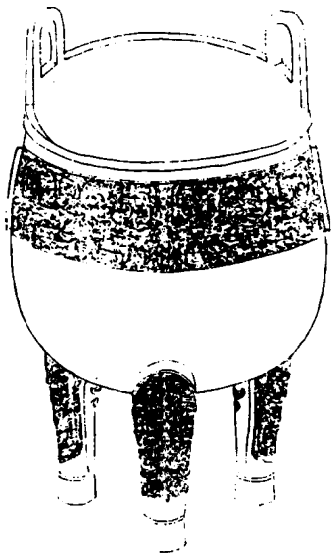
右高七寸九分深五寸三分耳高一寸八分濶
二寸口徑七寸九分腹圍二尺六寸二分重一
百五十四兩緹耳凡夔螭饗饗諸紋祇肖其首
此作全螭形與他鼎異

周饗養鼎一



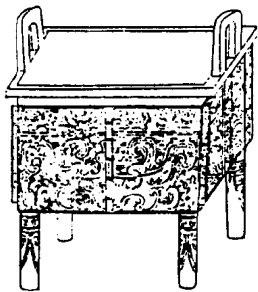
右高五寸四分深二寸七分耳高一寸一分濶
一寸二分口徑五寸二分腹圍一尺六寸八分
重五十六兩銘文剝蝕不可考

周饗簋鼎二



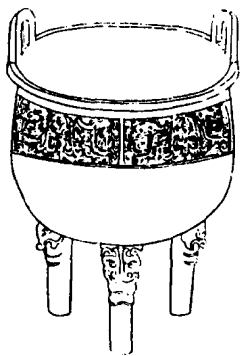
右高一尺二寸八分深七寸八分耳高二寸九分濶三寸七分口徑一尺一寸二分腹圍三尺六寸七分重六百六十四兩

周饗養鼎三



右高四寸九分深三寸二分耳高一寸二分濶
一寸四分口縱四寸一分橫五寸二分腹縱三
寸四分橫四寸五分重六十四兩

周養養鼎四



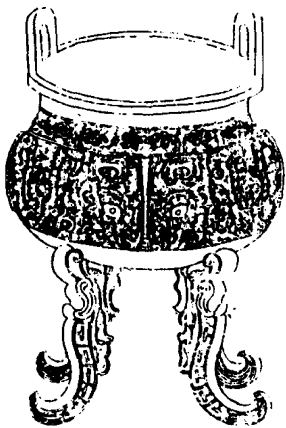
右高六寸二分深三寸五分耳高一寸三分濶
一寸六分口徑六寸三分腹圍一尺九寸重七
十二兩

周養養鼎五



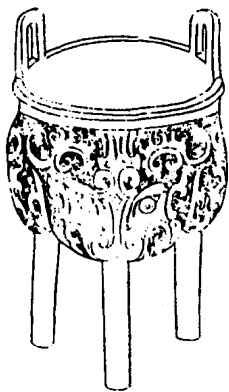
右高五寸深三寸六分耳高一寸濶一寸一分
口徑四寸腹圍一尺四寸七分重三十八兩

周饗養鼎六



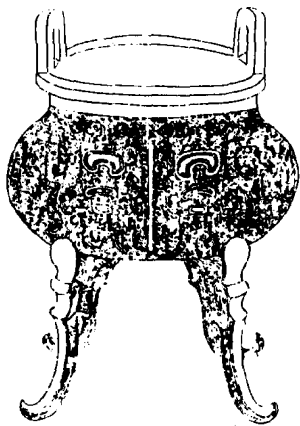
右高五寸四分深二寸九分耳高一寸二分濶
一寸二分口徑四寸七分腹圍一尺五寸三分
重六十二兩

周饗養鼎七



右高五寸八分深三寸一分耳高一寸四分濶
一寸六分口徑五寸三分腹圍一尺六寸二分
重五十四兩

周饗饗鼎八



右高五寸五分深二寸八分耳高一寸二分濶
一寸二分口徑三寸九分腹圍一尺五寸三分
重八十兩四足

